



ESTUDO E PLANEJAMENTO

2º SEMESTRE • 2022

“Novo Ensino Médio - Os Itinerários Formativos e a Educação Profissional”



Dia 01

Momento 01

Tempo 4h

Agenda

1	Objetivos e quebra-gelo	30 minutos
2	Para saber mais	50 minutos
	Intervalo	20 minutos
3	Mão na Massa	50 minutos
4	Socialização	20 minutos
5	Finalização	10 minutos

Objetivos

- Compreender o que são os Itinerários Formativos e sua importância no contexto do NEM;
- Entender que os Itinerários Formativos devem promover o aprofundamento das aprendizagens e fomentar o protagonismo do estudante;
- Reconhecer e compreender a Formação Técnica Profissional como um dos itinerários formativos do NEM.



**Que tal
conhecermos
mais sobre o Novo
Ensino Médio?**

**Vamos estudar
um pouco os
Itinerários
Formativos.**



Quebra gelo - Conhecendo os Itinerários

Para trabalhar os conhecimentos prévios faremos um jogo de Verdadeiro ou Falso.

1. Reúnam-se em grupos de até 4 pessoas.
2. Apresentaremos afirmativas referentes aos Itinerários Formativos.
3. Para cada asserção, os grupos terão 5 minutos para debater e refletir sobre o item proposto, conforme seus conhecimentos sobre IF.
4. Na sequência os grupos levantam a mão, concordando ou não, com a assertiva.

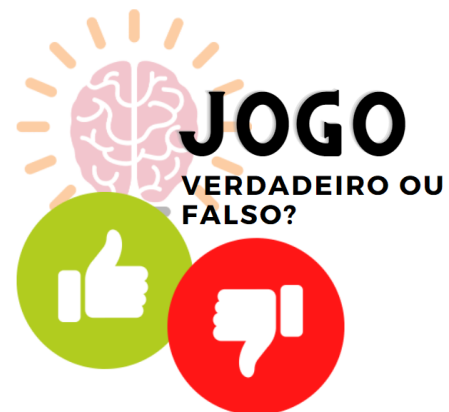
CONCORDO



DISCORDO



**TODOS
PRONTOS?**



**VAMOS
COMEÇAR!**

Itinerários Formativos

1) Os IFs são um conjunto de situações educativas em que o estudante aprofunda as suas aprendizagens?

Sim, os IFs são um conjunto de **situações educativas** que o estudante irá escolher conforme seus interesses para aprofundar e ampliar aprendizagens em duas Áreas do Conhecimento.

Os **Itinerários Formativos** constituem-se em **unidades curriculares** que compõem a **parte flexível** do **Currículo**, para **aprofundamento** dos conhecimentos, possibilitando que os **estudantes façam escolhas** conforme seus **interesses, aptidões e objetivos**.



5 min

CONCORDO DISCORDO



Itinerários Formativos

2) Os Itinerários Formativos promovem valores universais dos professores e consolidam sua formação integral.



5 min

CONCORDO DISCORDO



Aprofundam e ampliam aprendizagens dos **estudantes**.

Promovem valores universais dos **estudantes**.

Consolidam a formação integral.



Itinerários Formativos

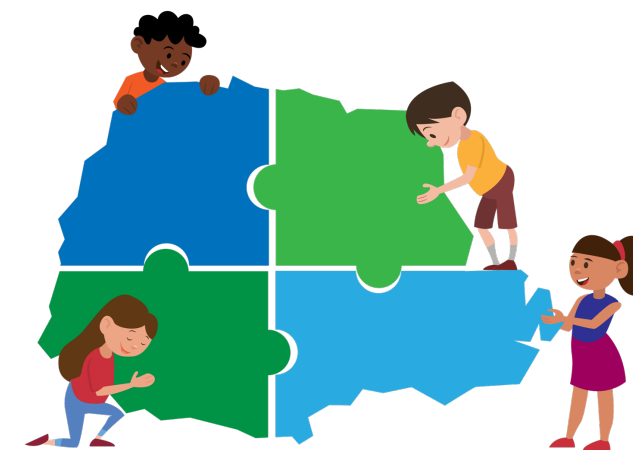
3) As Habilidades dos IFs da Educação Técnica Profissional são as mesmas desenvolvidas na FGB?

Não, apesar de estarem articulados, as habilidades do Itinerário Formativo da Educação Técnica Profissional deve conciliar os interesses e as necessidades profissionais do estudante e deve promover o desenvolvimento da sua vida e da sua carreira, alinhada ao seu projeto de vida, em uma concepção de formação integral.



5 min

CONCORDO DISCORDO



Itinerários Formativos

4) A organização dos IFs NÃO necessita considerar os APL (Arranjos Produtivos Locais), sem habilitar o estudante profissionalmente, preparando-o para às sucessivas mudanças no mundo do trabalho contemporâneo.

O Itinerário deve promover a articulação com o setor produtivo, objetivando a plena inserção do estudante no mundo do trabalho. Deve-se observar as ocupações técnicas reconhecidas pelo setor produtivo, tendo-se como referência a Classificação Brasileira de Ocupações (CBO) e o Catálogo Nacional de Cursos Técnicos (CNTC). O itinerário deve ser organizado no âmbito de um curso, uma área ou um eixo tecnológico, de maneira a verticalizar e harmonizar a formação em ETP.



5 min

CONCORDO DISCORDO



Para saber mais



50 min

Importante saber:

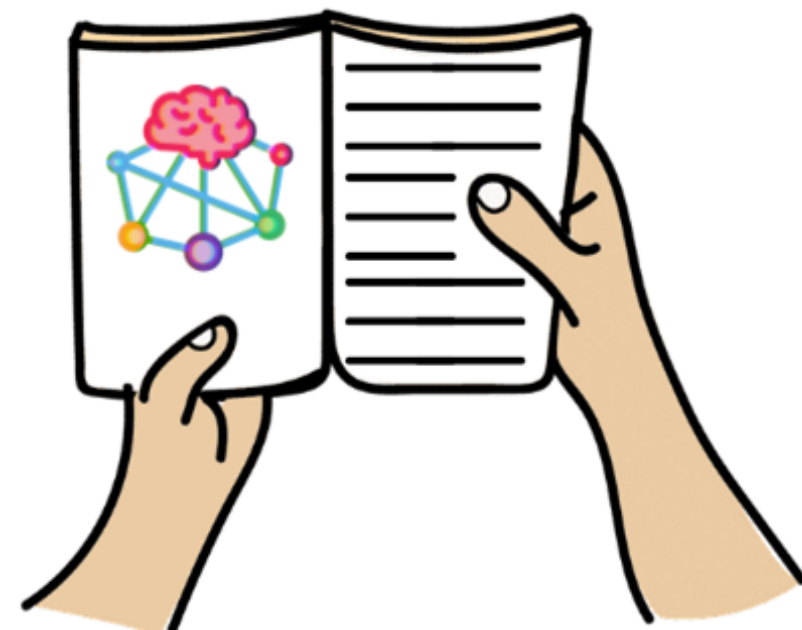
Ensino Médio Regular

Quando o quadro estiver **rosa**, refere-se a organização curricular apenas do Ensino Médio REGULAR.

Educação Profissional

Quando o quadro estiver **verde**, refere-se à organização curricular do ENSINO MÉDIO INTEGRADO (Formação Geral Básica + Formação Técnica Profissional)

Para entender com calma os itinerários, veremos alguns aspectos importantes relacionados às principais mudanças.



Carga horária

Ensino Médio Regular

Os Itinerários Formativos constituem-se em unidades curriculares que compõem a parte flexível do Currículo para aprofundamento dos conhecimentos, possibilitando que os estudantes façam escolhas conforme seus interesses, aptidões e objetivos.

Deliberação n.º 04/2021 – CEE/PR

	ANTES	A PARTIR DE 2022
Carga horária total no Ensino Médio	2400 h	3000 h
Carga horária anual	800 h	1000 h



Ensino Médio Regular

CNT

Biologia
Física
Química



MAT

Matemática

CHS

História
Sociologia
Geografia
Filosofia

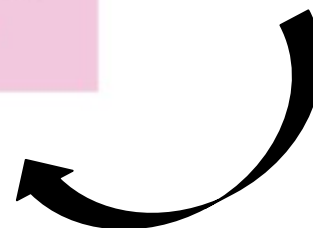


LGG

Arte
Educação Física
Língua Portuguesa
Língua Inglesa

Ensino Médio

Integração
das Áreas
no Ensino
Médio
Regular



Eixos estruturantes

Ensino Médio Regular

PORTARIA 1.432/2018



Referenciais Curriculares



EIXOS ESTRUTURANTES

Investigação
Científica

Processos
Criativos

Mediação e
Intervenção
Sociocultural

Empreendedorismo

Cada Eixo tem 3
habilidades
associadas às
Competências
Gerais da BNCC

Cada Área do
Conhecimento
tem 3 habilidades
associadas a
cada Eixo
Estruturante

Integração
dos Eixos
Estruturantes
Ensino Médio
Regular

Cada Eixo tem 3 habilidades associadas às Competências Gerais da BNCC

Habilidades do eixo

associadas às

Competências Gerais da BNCC

Eixo Estruturante

01

02

03

Habilidades dos Eixos

LGG

CHS

CNT

MAT

Habilidades da área

associadas ao

Eixo Estruturante

Cada Área do Conhecimento tem 3 habilidades associadas a cada Eixo Estruturante

Trilhas de aprendizagem

Ensino Médio Regular

CIÊNCIAS HUMANAS E SOCIAIS APLICADAS

01 1º TRIMESTRE

TRILHA DE APRENDIZAGEM

**"QUE MUNDO É ESSE?"
TRANSFORMAÇÕES GEOPOLÍTICAS NA ATUALIDADE**

Itinerário Integrado: Ciências Humanas e Sociais Aplicadas e Língua e suas Tecnologias

Série: 3ª série
Áreas Semestrais: 3 aulas

INTRODUÇÃO
Prezado professor,

A presente Trilha de Aprendizagem abordará as questões geopolíticas contemporâneas, sobretudo as mudanças sociais, políticas e econômicas decorrentes do fim da Guerra Fria, e ascensão econômica da China e sua influência no cenário global. Ao longo dessa trilha os estudantes serão capazes de compreender e problematizar como os contextos transformam no contexto internacional moderno e diferenciado, em nível ou mundial, em sua realidade, além de construir o próprio aprendizado por meio da elaboração de um projeto que prevê sua intervenção nessa realidade.

O fim da Guerra Fria modificou o cenário global, cessando um período marcado por disputas ideológicas entre o capitalismo e o socialismo. Com a prevalência do capitalismo como modo de produção hegemônico, impulsionando o fenômeno da globalização. Assim, a bipolarização cedeu espaço para a multipolarização e cooperação internacional entre diversas potências.

O percurso dessa trilha consiste em analisar, problematizar e compreender os conflitos geopolíticos da atualidade como resultados de disputas étnicas, religiosas, políticas, econômicas ou culturais, assim como compreender a importância e influência da China no cenário global, como uma ascendente potência.

Esta Trilha de Aprendizagem está organizada em três seções temáticas, divididas por trimestres.

LINGUAGENS E SUAS TECNOLOGIAS

02 1º TRIMESTRE

TRILHA DE APRENDIZAGEM

COMUNICACAO TO THE WORLD

Itinerário Integrado: Língua e suas Tecnologias e Ciências Humanas e Sociais Aplicadas

Série: 3ª série
Área de Língua e suas Tecnologias
Áreas Semestrais: 3 aulas

INTRODUÇÃO
Prezado professor!

Esta Trilha de Aprendizagem tem como objetivo aprofundar, consolidar e desenvolver habilidades relativas à Oralidade e à Comunicação escrita por meio das práticas de Língua.

Esta Trilha e Trilha está organizada em uma seção temática por trimestre:

- Oralidade, comunicação e línguas:** a humanidade se comunica de diversas formas, utilizando várias línguas que permeiam os discursos culturais, midiáticos, publicitários, políticos, econômicos, sendo que ideologias por natureza, trazem seu impacto na construção de opiniões e ações mundiais, assim, é de grande importância as possibilidades de interação para obter as condições de interação assertiva e obter êxito em público, alcançando assim o objetivo de informar e influenciar.
- Oralidade, leitura crítica e línguas:** a leitura e a comunicação são pilares da educação humana e um campo crucial no desenvolvimento do indivíduo, assim, o aprendizado dessas habilidades pode oferecer um aperfeiçoamento para a vida pessoal nas dimensões profissional, pessoal e cívica, tornando o sujeito crítico, informado e autoconfiante e se expressando com clareza e assertividade.
- Oralidade e escrita:** o mundo passa por grandes mudanças, as quais têm exigido novos procedimentos, necessitando, portanto, um suporte empoderado e crítico para a vida cotidiana e consequentemente para o mercado de trabalho. Assim, os estudantes precisam estar devidamente preparados para as necessidades de interação, observando suas particularidades de ensino, sendo assim, as suas práticas são sempre criadas, autônomas, produtivas e ampliando de acordo com a base proposta de vida.

Em cada seção temática haverá uma produção como proposta final do processo de aprendizagem de Trilha. Ao término do percurso, as produções realizadas durante os meses serão integradas a uma produção final, que nesta Trilha será um **Journal digital** ou **Impresso**.

PERCURSO TEMÁTICO

1º TRIMESTRE ORALIDADE, COMUNICAÇÃO E LINGUAGENS Rito Performativo: Mídias e Interação Sociocultural	2º TRIMESTRE ORALIDADE, LEITURA CRÍTICA E LINGUAGENS Rito Performativo: Interação Crítica e Processos Críticos	3º TRIMESTRE ORALIDADE E ESCRITA Rito Performativo: Empoderamento
---	---	--

CIÊNCIAS DA NATUREZA E SUAS TECNOLOGIAS

01 1º TRIMESTRE

TRILHA DE APRENDIZAGEM

BIOTECNOLOGIA: NOVOS CAMINHOS PARA A VIDA

Itinerário Integrado: Ciências da Natureza e Matemática

Série: 2ª série
Áreas Semestrais: 2 aulas

INTRODUÇÃO
Prezado professor,

Esta Trilha de Aprendizagem tem como principal objetivo apresentar aos estudantes a importância da Biotecnologia para o desenvolvimento da humanidade, o entendimento sobre as aplicações das técnicas e os impactos decorrentes desta ciência na sociedade. A intenção é proporcionar aos estudantes a visão de construção de conhecimentos científicos, a partir de uma sequência de etapas lógicas e ordenadas, por meio da observação de um fenômeno, tendo como premissas a tentativa e o erro. Assim, os estudantes compreenderão que dificuldades no processo são comuns e fazem parte do progresso científico.

A presente Trilha de Aprendizagem abordará questões relacionadas às práticas consistentes de aproveitamento de técnicas de agricultura para a melhoria na produção de alimentos em diversos setores da indústria, bem como conhecimentos sobre Biotécnica e Genética, duas grandes áreas importantes da Biologia que formam a base dos diferentes tipos de Biotecnologia.

O percurso dessa Trilha consiste no aprofundamento de conceitos e respeito da Biotecnologia, da Biotécnica e da Genética com ênfase na Biotecnologia Verde. Cíntia e Diemelis, os estudantes devem elaborar um projeto de iniciação científica partindo de seguinte pergunta: **Como inventar as etapas necessárias envolvidas no processo de construção de um conhecimento científico aplicado para o melhoramento de plantas? Considera-se aqui que tais etapas configuram como processo para resolução de problemas.**

O projeto deverá conter: introdução, objetivos, metodologia, cronograma, resultados e discussão. Diante disso, qual metodologia para o melhoramento de plantas pode ser adaptada ao contexto escolar? Sugere-se nesta trilha que a vivência científica e a pesquisa se passem na experimentação da Micropropagação vegetativa in vitro, sendo portanto o produto final esperado a ser produzido.

MATEMÁTICA E SUAS TECNOLOGIAS

01 1º TRIMESTRE

TRILHA DE APRENDIZAGEM

RACIOCÍNIO LÓGICO E EMPREENDEDORISMO: PENSAR, PLANEJAR E VIVER

Itinerário Integrado: Ciências da Natureza e Matemática

Série: 3ª série
Área de Matemática e suas Tecnologias
Áreas Semestrais: 3 aulas

INTRODUÇÃO
Prezado professor!

Esta Trilha de Aprendizagem tem como principal objetivo apresentar aos estudantes a importância do desenvolvimento do raciocínio lógico e suas benéficas para a organização do pensamento na tomada de decisões. No que diz respeito ao empreendedorismo, a ideia está no desenvolvimento de ações, iniciadas em etapas de planejamento, a determinação para cumprir com planejamentos para alcançar objetivos pessoais. Nesse sentido, a trilha instaura-se Raciocínio Lógico e Empreendedorismo: Pensar, Planejar e Viver.

Para isso, a abordagem do empreendedor se dá como um processo de resolução de problemas, com foco na multiplicação de conhecimentos de diferentes áreas e habilidades que permitam aos estudantes compreenderem diferentes contextos e criar novas oportunidades para si e para os demais, numa sociedade marcada pela incerteza, volatilidade e mudança constantes.

Com o foco em empreender projetos pessoais ou produtivos articulados aos seus projetos pessoais, os estudantes serão encorajados por meio de desafios e jogos lógicos, que aprimorem o raciocínio e que os instiguem a pensar em possíveis soluções para problemas relacionados a contextos diversos. O aluno desenvolve seu raciocínio participando de atividades, aprende e refletido sobre a realidade que o cerca, fazendo uso das informações de que dispõe. Se quisermos melhorar o presente estado de conhecimento, devemos nos questionar sobre como pode de fato o nosso aluno desenvolver o pensamento crítico e raciocínio lógico? (SMOLE, CENTURION, 1992, p.9).

Esta Trilha de Aprendizagem está organizada em três seções temáticas, divididas por trimestres:

Estrutura das Trilhas

ORGANIZAÇÃO CURRICULAR

Ensino Médio Regular

1º TRIMESTRE
NOME DA UNIDADE TEMÁTICA

Eixo Estruturante/ Habilidades dos Itinerários Formativos



CONHECIMENTOS PRÉVIOS

VAMOS CONHECER ESTRATÉGIAS DE ENSINO PARA CADA UM DOS OBJETIVOS:

OBJETIVO DE APRENDIZAGEM	OBJETOS DO CONHECIMENTO	SUGESTÕES DE CONTEÚDOS
1		



PROBLEMATIZANDO



ESTRATÉGIAS DE ENSINO



RECURSOS DE APOIO PARA AS ESTRATÉGIAS DE ENSINO



AVALIAÇÃO



INTEGRAÇÃO



APROFUNDAMENTO PARA A PRÁTICA INTEGRADA

ORGANIZAÇÃO CURRICULAR

1º TRIMESTRE
NOME DA UNIDADE TEMÁTICA
Eixo Estruturante/ Habilidades dos Itinerários Formativos



CONHECIMENTOS PRÉVIOS

VAMOS CONHECER ESTRATÉGIAS DE ENSINO PARA CADA UM DOS OBJETIVOS:

OBJETIVO DE APRENDIZAGEM	OBJETOS DO CONHECIMENTO	SUGESTÕES DE CONTEÚDOS
1		

Estrutura das Trilhas



PROBLEMATIZANDO



ESTRATÉGIAS DE ENSINO



RECURSOS DE APOIO PARA AS ESTRATÉGIAS DE ENSINO



AVALIAÇÃO



INTEGRAÇÃO

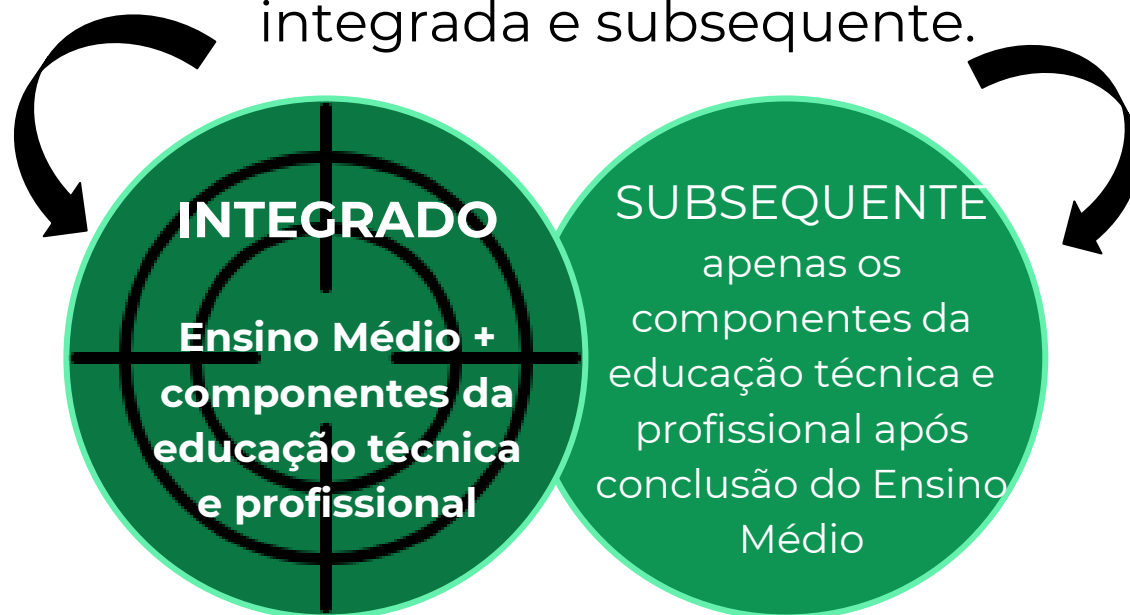


APROFUNDAMENTO PARA A PRÁTICA INTEGRADA

E a Educação Técnica e Profissional ?

A Educação Técnica Profissional é uma modalidade educacional que possui o objetivo de **facilitar a inserção e atuação do estudante no mundo do trabalho**. Atualmente, contempla cursos técnicos gratuitos, ofertados nas formas:

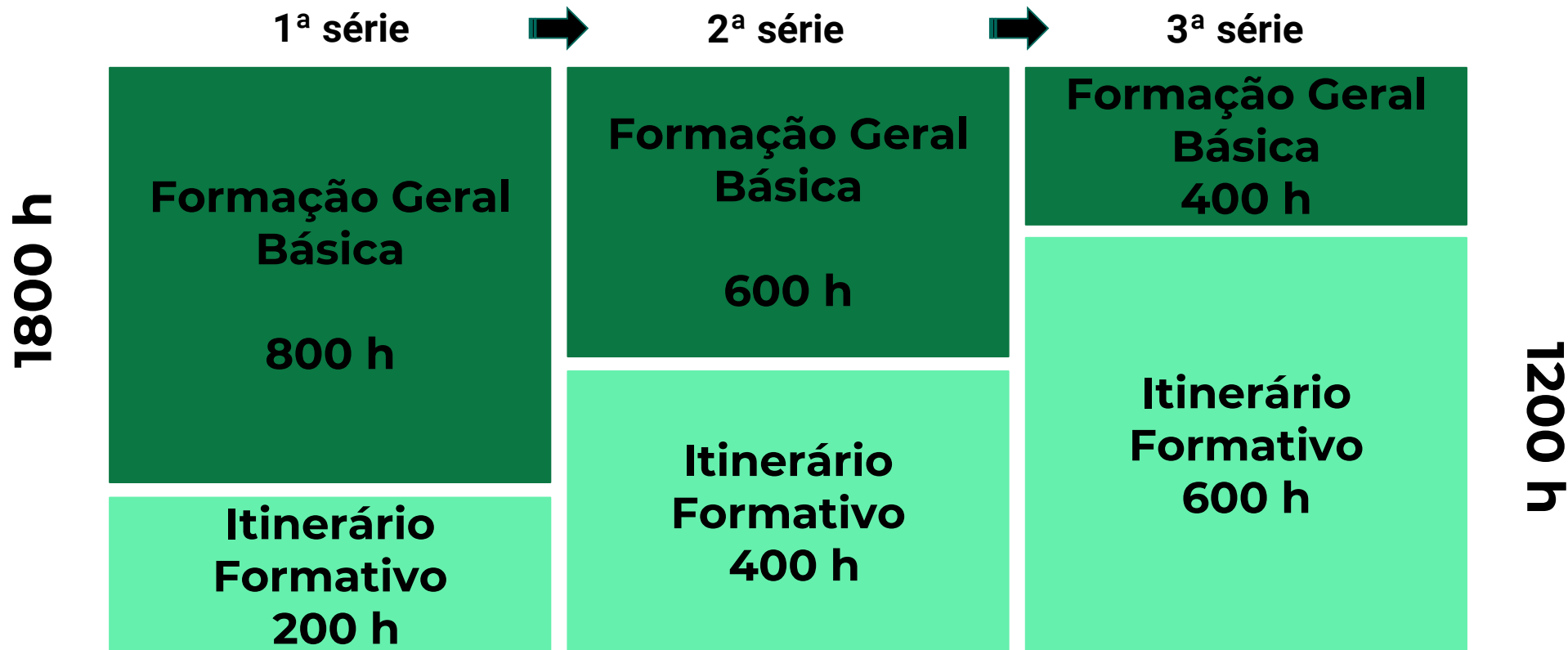
integrada e subsequente.



A organização da carga horária na Educação Técnica Profissional:



Educação Profissional



A carga horária do IF pode mudar de acordo com o curso técnico ofertado.

CARGA HORÁRIA DOS COMPONENTES CURRICULARES QUE COMPÕEM O ITINERÁRIO DA FORMAÇÃO TÉCNICA E PROFISSIONAL

Educação Profissional

1ª série



2ª série



3ª série

200 h

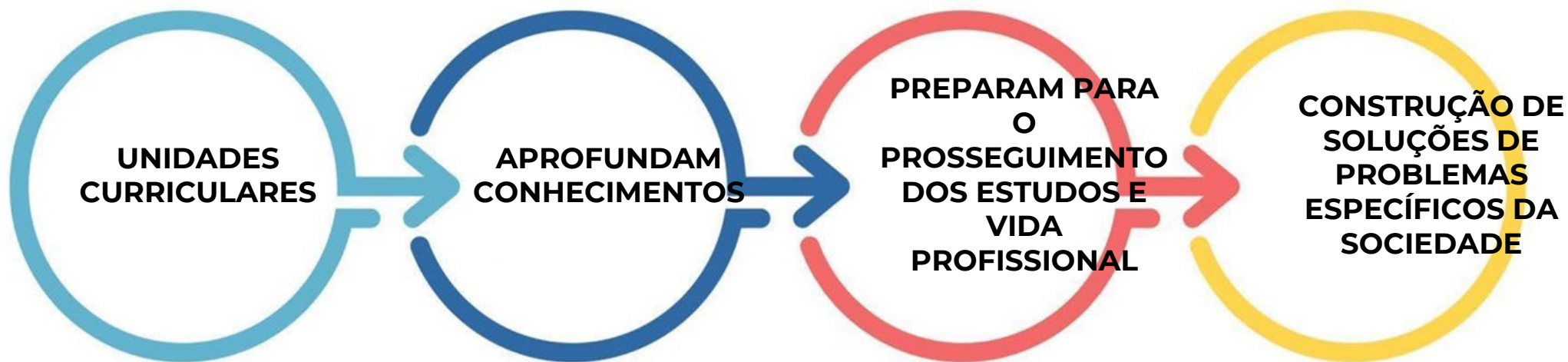
400 h

600 h

Integração da Formação Geral Básica a Formação Específica. Ou seja, o aluno tem a certificação do Ensino Médio e a diplomação do Curso Técnico escolhido.

Progressão das aprendizagens específicas ao longo dos três anos do Ensino Médio, alinhando teoria e PRÁTICA e considerando a faixa etária do estudante.

O ITINERÁRIO DA FORMAÇÃO TÉCNICA E PROFISSIONAL:



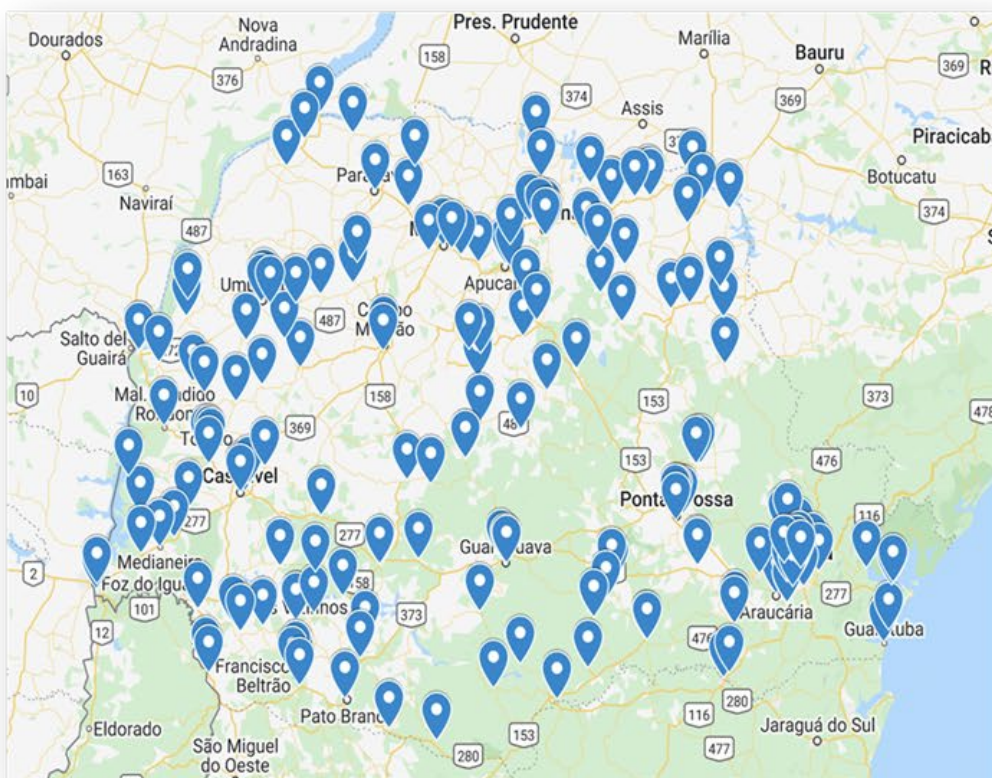
Itinerário de Formação Técnica e Profissional:

Desenvolvimento de programas educacionais inovadores e atualizados que promovam efetivamente a qualificação profissional dos estudantes para o mundo do trabalho, objetivando sua habilitação profissional, tanto para o desenvolvimento de vida e carreira, quanto para adaptar-se às novas condições ocupacionais e às exigências do mundo do trabalho contemporâneo e suas contínuas transformações, em condições de competitividade, produtividade e inovação, considerando o contexto local e as possibilidades de oferta pelos sistemas de ensino.

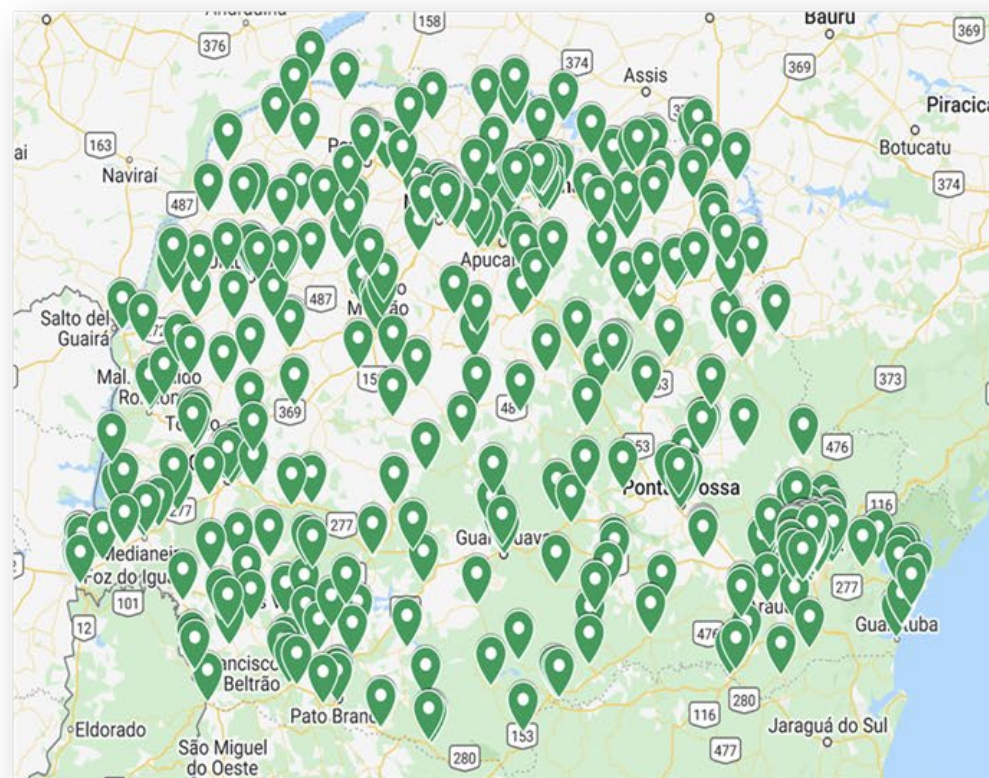
Os Itinerários Formativos se organizam a partir de **quatro eixos estruturantes**. Eles conectam experiências educativas com a realidade contemporânea e auxiliam os alunos a desenvolverem habilidades relevantes para a formação integral. São eles:

- **Investigação Científica:** Examinar a realidade através de práticas científicas;
- **Empreendedorismo:** Desenvolver empreendimentos pessoais ou produtivos;
- **Processos Criativos:** Criação de projetos criativos;
- **Mediação e Intervenção Sociocultural:** Envolver em projeto de mobilização e intervenção ambiental e sociocultural que visam promover uma participação na vida pública.

O que já expandimos?



2021



2022

Professores(as), e vocês sabem quais estão sendo as novidades na Educação Técnica e Profissional a partir de 2022?

Ensino Médio



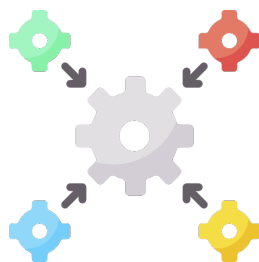
Aumento da
carga horária



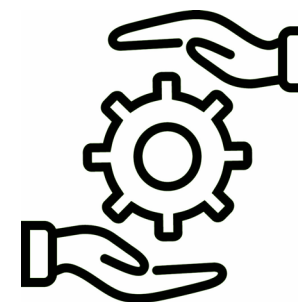
Protagonismo
Juvenil



Expansão da Oferta
da EPT em toda
rede Estado



Reformulação, Adequação e
Fortalecimento dos Cursos
Técnicos Integrados



Maior relação entre a
teoria e a prática

Intervalo



Professor(a), refletindo no que já vimos até agora, pensem em como está nossa prática na sala de aula, implementando este novo formato proposto pelo Novo Ensino Médio:



- **FGB - Formação Geral Básica**
- **IF - Itinerário Formativo**

Atividade



Vamos praticar?

Professores(as), considerando a organização curricular da Educação Técnica Profissional, vamos:



1. Nos reunir por Itinerário Formativo/Eixo Tecnológico (Curso Técnico), juntos aos professores da FGB;
2. Observar a organização curricular do Itinerário, considerando a carga horária destinada FGB, PFO e FTP;
3. Discutir como está acontecendo (nas nossas aulas) a integração entre os componentes curriculares da FGB e IF considerando:
 - Fortalecimento da formação do estudante, relacionando a formação básica a formação específica;
 - Protagonismo Juvenil;
 - Preparação para o Mundo do Trabalho;
 - Maior relação entre teoria e PRÁTICA.



50 min

Considerando os questionamentos e as discussões realizadas, vamos elaborar estratégias para que as proposições elencadas anteriormente sejam cumpridas nas nossas aulas.

Vamos lá? Mas antes, observem os dados a seguir:

O problema...



50%
dos jovens de 15 a 17 anos estão fora do Ensino Médio

60%
dos jovens não concluem o Ensino Médio

11%
dos jovens de 15 a 17 anos estão matriculados na Educação Profissional

83%
são inseridos no mundo do trabalho sem nenhuma formação ou qualificação

75%
dos egressos do Ensino Médio não continuam os estudos na Educação Superior

O Ensino Médio é a última etapa da Educação Básica garantida a todos pelo Estado.



O que podemos fazer para melhorar esses dados?



Ação	O que estamos fazendo?	O que podemos melhorar (quais estratégias)?
Fortalecimento da formação do estudante, relacionando a formação básica à formação específica.		
Protagonismo Juvenil		
Preparação para o Mundo do Trabalho.		
Maior relação entre teoria e PRÁTICA.		

Socialização



20 min



Compartilhem as estratégias registradas.

Finalização



“Observe que as particularidades do planejamento de ensino - escolhas sobre métodos de ensino, sequência de aulas e recursos materiais - podem ser concluídas com sucesso somente depois que identificarmos os **resultados e avaliações desejados** e considerarmos o que eles implicam. Ensino é um meio para um fim. Ter um **objetivo claro** ajuda a focar nosso planejamento e guiar a **ação intencional** na direção dos **resultados pretendidos**.”

WIGGINS e McTIGHE (2019)

Finalização



EP.TEC

Educação Profissional e Técnica
de Nível Médio

Obrigado!