



ESTUDO E PLANEJAMENTO

2º SEMESTRE • 2022

COLÉGIOS/ ESCOLAS DO CAMPO - ILHAS

Acolhimento



Sejam Bem-Vindas/os, a partir daqui
começaremos nossos trabalhos de Estudo
e Planejamento na escola.



Dinâmica da comunicação gesticulada

Objetivo: Reforçar a importância da comunicação nos trabalhos e atividades escolares cotidianas, bem como do entrosamento dos integrantes do grupo para que juntos possam encontrar soluções referentes às necessidades da escola.

Materiais necessários: Aproximadamente vinte fichas com fotografias ou desenhos com temas relacionados à realidade escolar e à especificidade da comunidade atendida pela escola (exemplo: elementos representativos da comunidade/ do espaço escolar, avaliação, indisciplina, currículo, planejamento, inclusão, etc.).

Passo 1: Divida a turma em 2 grupos. Cada grupo sorteará uma ficha e deve encenar através de mímicas (sem qualquer som) o que está representado nas fichas, cada qual em um intervalo de aproximadamente um minuto. Os demais integrantes devem procurar adivinhar o que foi representado.

Passo 2: Após adivinharem o que foi representado, os integrantes devem explicar sobre a importância do tema para o desenvolvimento da aprendizagem dos estudantes.

Novo Ensino Médio - Itinerários Formativos

Dia 01

Momento 01

Tempo 4h



Agenda

1	Objetivos e quebra-gelo	40 minutos
2	Para saber mais	30 minutos
	Intervalo	20 minutos
3	Mão na Massa	50 minutos
4	Socialização	30 minutos
5	Finalização	10 minutos

Objetivos

- Compreender o que são os Itinerários Formativos e sua importância no contexto do NEM;
- Entender que os Itinerários Formativos devem promover o aprofundamento das aprendizagens e fomentar o protagonismo estudantil.

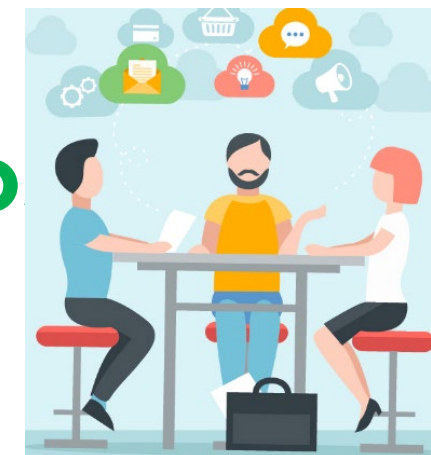
**Que tal
conhecermos
mais sobre o Novo
Ensino Médio?**

**Vamos estudar os
Itinerários
Formativos.**



Quebra gelo - Conhecendo os Itinerário

Para trabalhar os conhecimentos prévios faremos um jogo de Verdadeiro ou Falso.



1. Reúnam-se em grupos de até 4 pessoas.
2. Apresentaremos afirmativas referentes aos Itinerários Formativos.
3. Para cada uma delas, os grupos terão 3 minutos para debater e refletir sobre o item proposto, conforme seus conhecimentos sobre IF.
4. Na sequência os grupos levantam a mão, concordando ou não.

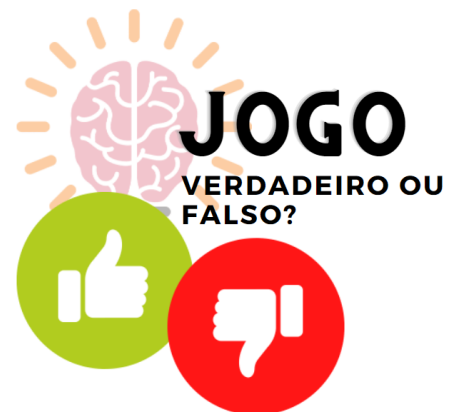
CONCORDO



DISCORDO



**TODOS
PRONTOS?**



**VAMOS
COMEÇAR!**

Itinerários Formativos

1) Os IFs são um conjunto de situações educativas em que o estudante aprofunda as suas aprendizagens.

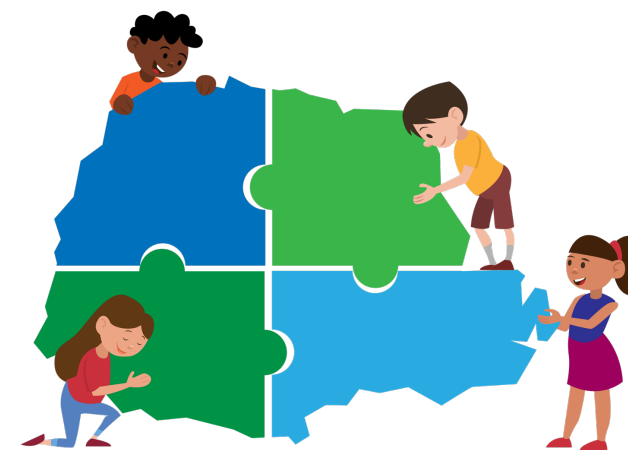
Sim, os IFs são um conjunto de **situações educativas** que o estudante irá escolher, conforme seus interesses, para aprofundar e ampliar aprendizagens em duas Áreas do Conhecimento.

Os **Itinerários Formativos** constituem-se em **unidades curriculares** que compõem a **parte flexível** do **Currículo**, para **aprofundamento** dos conhecimentos, possibilitando que os **estudantes façam escolhas** conforme seus **interesses, aptidões e objetivos**.



3 min

CONCORDO DISCORDO



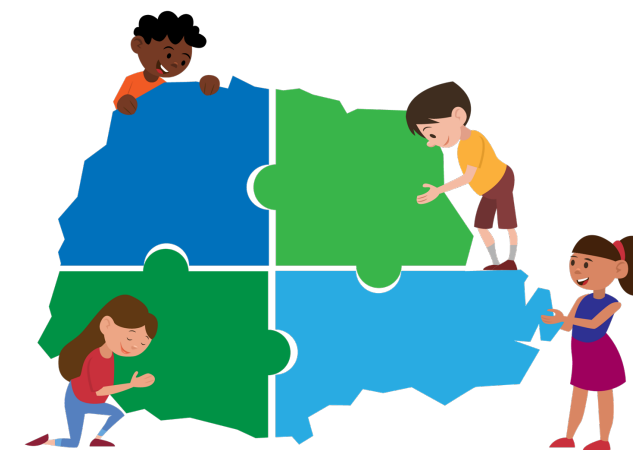
Itinerários Formativos

2) As Áreas do Conhecimento integradas nos Itinerários são **CHS+MAT** (Ciências Humanas e Sociais Aplicadas com Matemática) e **CNT+LGG** (Ciências da Natureza com Linguagens).



Não, a integração dos Itinerários Formativos acontece entre **CHS + LGG** e **CNT + MAT**.

Lembrando: no Paraná temos também a oferta do Itinerário voltado para a **Formação Técnica e Profissional**.



Itinerários Formativos

3) Os Itinerários Formativos promovem valores universais dos **professores** e consolidam sua formação integral.



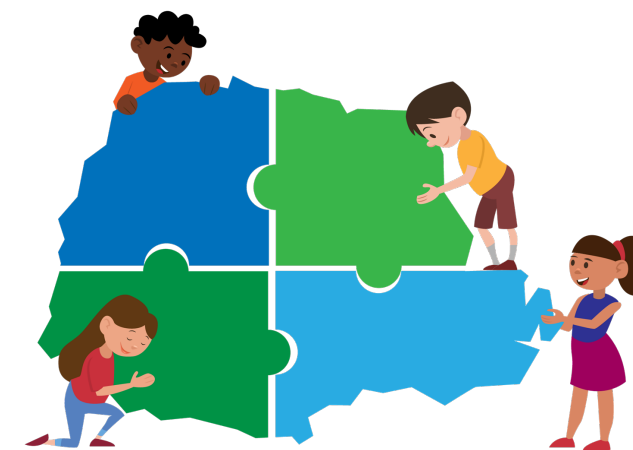
Aprofundam e ampliam aprendizagens dos **estudantes.**

CONCORDO DISCORDO



Promovem valores universais dos **estudantes.**

Consolidam a formação integral.



Itinerários Formativos

4) Os IFs se organizam a partir de 4 eixos estruturantes: Processos Criativos, Mediação e Intervenção Sociocultural, Empreendedorismo e Investigação Científica.



3 min

CONCORDO DISCORDO



Isso mesmo. Os Eixos Estruturantes também integram diferentes arranjos de Itinerários Formativos e criam oportunidades aos estudantes de vivenciarem experiências educativas associadas à realidade contemporânea, visando uma formação pessoal, profissional e cidadã.



Itinerários Formativos

5) As Habilidades dos IFs são as mesmas desenvolvidas na FGB.



3 min

Não, os IFs têm as habilidades associadas às Competências Gerais da BNCC e Habilidades específicas das Áreas associadas aos Eixos Estruturantes: Processos Criativos, Mediação e Intervenção Sociocultural, Empreendedorismo e Investigação Científica.

CONCORDO DISCORDO

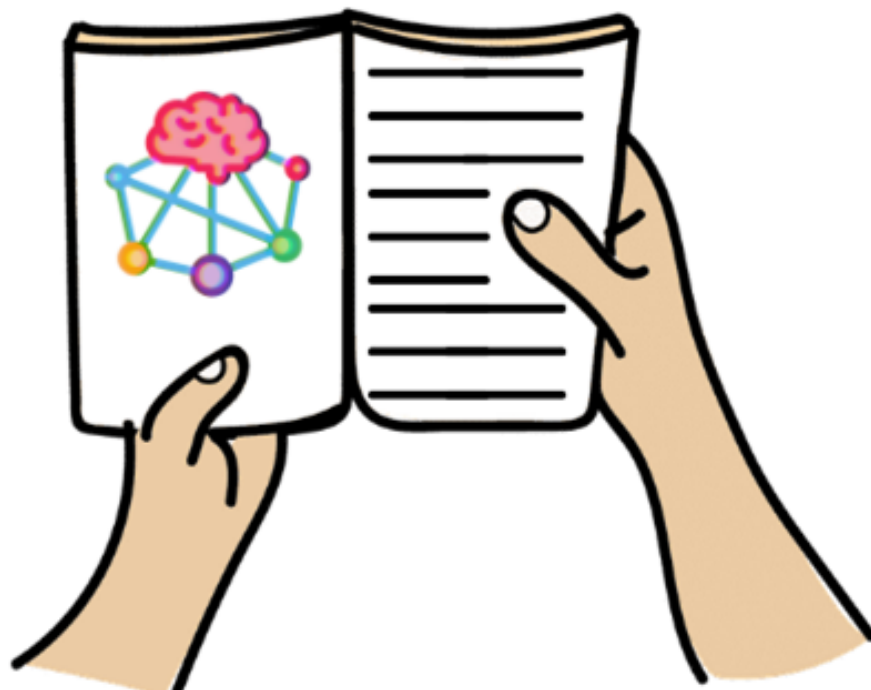


Para saber mais



**20
min**

Para melhor entender os Itinerários, veremos alguns aspectos importantes relacionados às principais mudanças.



Carga horária

Os Itinerários Formativos constituem-se em unidades curriculares que compõem a parte flexível do Currículo para aprofundamento dos conhecimentos, possibilitando que os estudantes façam escolhas conforme seus interesses, aptidões e objetivos.

Deliberação n.º 04/2021 - CEE/PR

	ANTES	A PARTIR DE 2022
Carga horária total no Ensino Médio	2400 h	3000 h
Carga horária anual	800 h	1000 h



Integração das Áreas

CNT

Biologia
Física
Química



MAT

Matemática

CHS

História
Sociologia
Geografia
Filosofia



LGG

Arte
Educação Física
Língua Portuguesa
Língua Inglesa

Além de ampliar aprendizagens em duas Áreas do Conhecimento integradas e suas aplicações em contextos diversos, temos a oferta do Itinerário para a Formação Técnica e Profissional.

Foco nos objetivos



Eixos estruturantes

EIXOS ESTRUTURANTES

PORTARIA 1.432/2018



Referenciais Curriculares



Investigação
Científica

Processos
Criativos

Mediação e
Intervenção
Sociocultural

Empreendedorismo

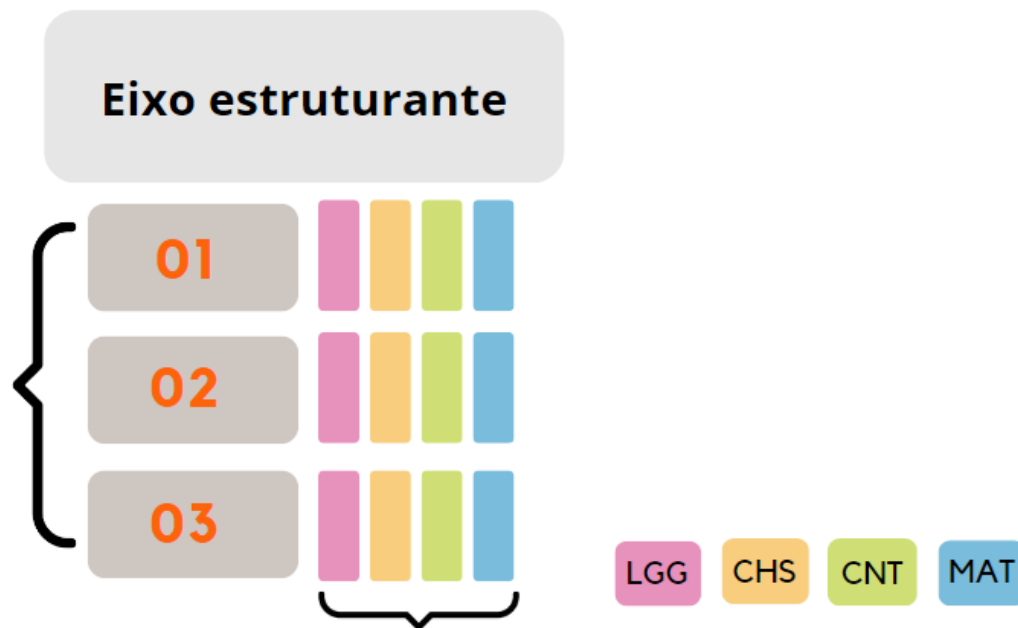
Cada eixo tem 3
habilidades
associadas às
Competências
Gerais da BNCC

Cada Área do
Conhecimento
tem 3 habilidades
associadas a
cada eixo
estruturante

Habilidades dos eixos

Cada eixo tem 3 habilidades associadas às Competências Gerais da BNCC

Habilidades do eixo
associadas às
Competências Gerais da BNCC



Habilidades da Área
associadas ao
eixo estruturante

Cada Área do Conhecimento tem 3 habilidades associadas a cada eixo estruturante

Trilhas de aprendizagem

Agora, vamos conhecer como os itinerários formativos para os Colégios do Campo estão elaborados.



É importante, ressaltar que o desenvolvimento desses itinerários foi coletiva e colaborativa, com a participação dos NREs e de diversos colégios do campo que cooperaram na sua elaboração com sugestões de temas para as unidades/trilhas a serem desenvolvidas, respeitando as especificidades dos povos do campo



MATEMÁTICA E CIÊNCIAS DA NATUREZA

FORMAÇÃO GERAL BÁSICA

Igual aos demais colégios

Parte flexível

Projeto de vida

Igual aos demais colégios (1.ª, 2.ª e 3.ª séries)

Educação Financeira

Igual aos demais colégios (1.ª, 2.ª e 3.ª séries)

Matemática Contextualizada

Colégios Ilhas (1.ª série)

A Matemática e suas relações com meio Ambiente (Matemática)

Astronomia e suas relações com a Maricultura (Física)

Biotecnologia e sua ação na sociedade (Biologia)

Agrocomputação (Matemática)

Agroecologia, sustentabilidade e escolhas inteligentes (Biologia)

As relações da química com medicamentos, defensivos agropecuários e contaminação da água e do solo (Química)

Energias Convencionais e renováveis - sua aplicabilidade nas comunidades das ilhas (Física)

Práticas experimentais: a química no cotidiano do campo e ilhas (Química)

Tecnologias aplicadas no contexto das ilhas - (Física)

LINGUAGENS E CIÊNCIAS SOCIAIS APLICADAS

FORMAÇÃO GERAL BÁSICA	Igual aos demais colégios	
Parte flexível	Projeto de vida	Igual aos demais colégios (1.ª, 2.ª e 3.ª séries)
	Educação Financeira	Igual aos demais colégios (1.ª, 2.ª e 3.ª séries)
	Pensamento Computacional	Igual aos demais colégios (1.ª série)
	Empreendedorismo e cooperativismo - o mundo do trabalho no século XXI (Filosofia)	
	Cultura corporal, lazer, saúde e trabalho (Ed. Física)	
	Cultura e Identidade nas manifestações artísticas e culturais relacionadas ao movimento (Arte)	
	Na trilha da Argumentação(Língua Portuguesa)	
	Clima e recursos naturais (Geografia)	
	Entendo o meu lugar no mundo: O Paraná e seu contexto local, histórico e social (economia, poder e identidade) (História)	
	LEM para o mundo do trabalho (Espanhol/Inglês)	
	A formação do povo brasileiro e seus aspectos políticos, históricos e culturais (Sociologia)	
	Cultura e identidade nas manifestações artísticas e culturais relacionadas ao movimento, ao teatro e à música (Arte)	



OLHO VIVO

Você deve ter observado que o itinerário formativo Matemática e Ciências da Natureza apresenta duas trilhas para serem desenvolvidas na 2.ª série do NEM, ambas relacionadas com o componente curricular Matemática - “A Matemática e suas relações com o Meio Ambiente” e “Agrocomputação”.

E que o mesmo acontece, na 3.ª série, com as trilhas “Energias Convencionais e renováveis sua aplicabilidade nas comunidades das ilhas” e “Tecnologias aplicadas no contexto das ilhas”, relacionadas com o componente curricular Física.

Vamos refletir uma pouquinho sobre isso?



10 min

MINUTO DE REFLEXÃO



Para refletir sobre o que foi apresentado no slide anterior:

1. Reúnam-se em trios e reflitam sobre a organização do IF Matemática e Ciências da Natureza. Ela apresenta algum problema?
2. Após essa reflexão, **respondam** aos questionamentos abaixo e registrem suas respostas nos espaços correspondentes.
 - a) Vocês concordam com essa organização? Duas trilhas, com a mesma temática em um mesmo ano?
 - b) Essas trilhas podem ser integradas em uma só e acrescentarmos outra do mesmo componente curricular? Ou podemos modificar essa organização e desenvolver uma na 2.^a série e outra na 3.^a?
 - c) Vocês tem outra sugestão a fazer para os IFs do NEM_Campo?

MINUTO DE REFLEXÃO



10 min




REGISTRO DOS QUESTIONAMENTOS







QUESTÕES	
A	
B	
C	

Estrutura das Trilhas dos Colégios do Campo

ORGANIZAÇÃO CURRICULAR

1.º TRIMESTRE		
NOME DA UNIDADE TEMÁTICA		
HABILIDADES RELACIONADAS AOS EIXOS (Eixo estruturante/habilidades do itinerário formativo associados às competências gerais da BNCC)		
HABILIDADES RELACIONADAS ÀS ÁREAS		
	CONHECIMENTOS PRÉVIOS	
OBJETIVOS DE APRENDIZAGEM DA UNIDADE		
ESTRATÉGIAS PARA CADA UM DOS OBJETIVOS DE APRENDIZAGEM E SUGESTÕES DE CONTEÚDOS		

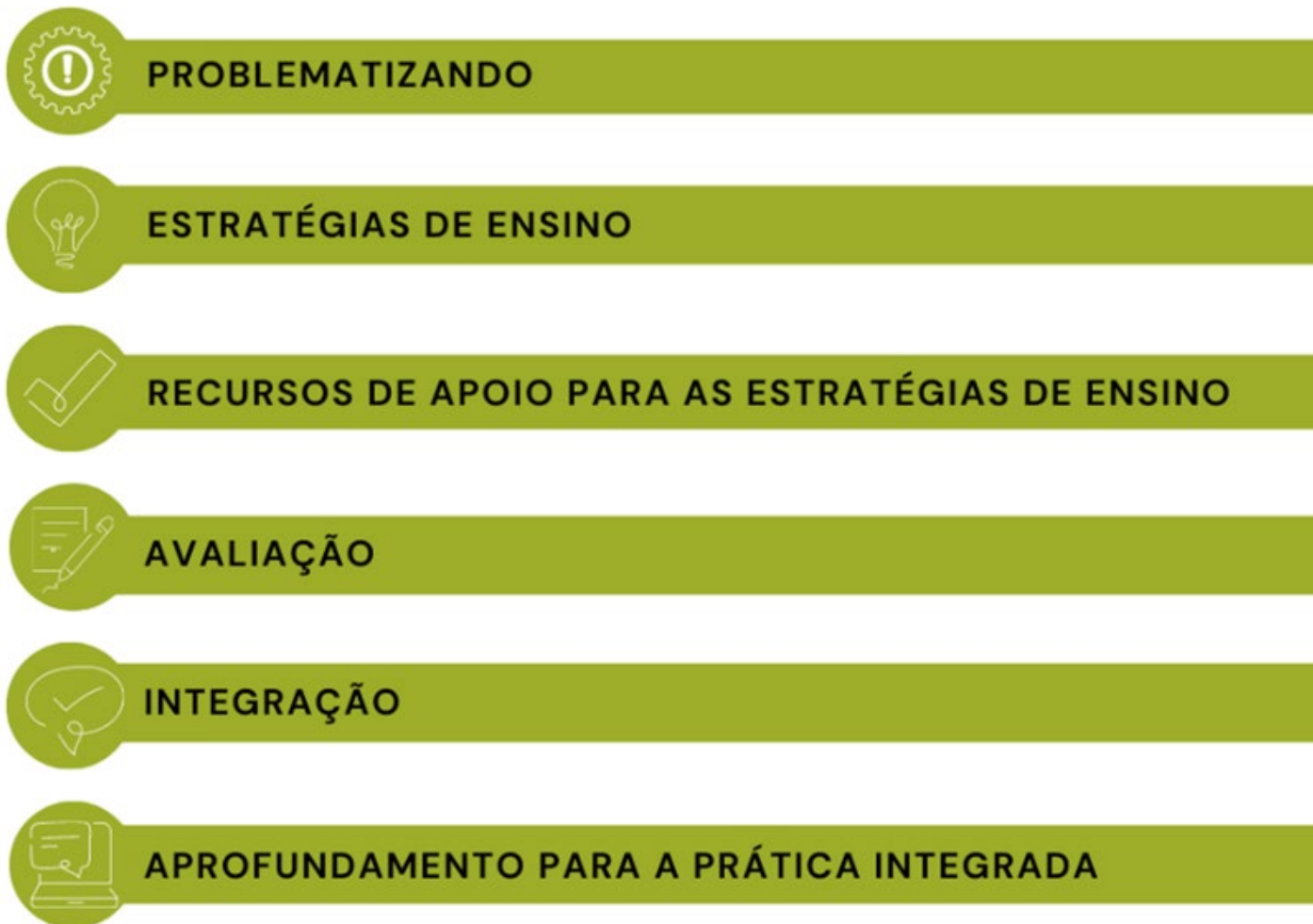
OBJETIVOS DE APRENDIZAGEM	OBJETOS DE CONHECIMENTO	SUGESTÕES DE CONTEÚDOS
1.		

-  PROBLEMATIZANDO
-  ESTRATÉGIAS DE ENSINO
-  RECURSOS DE APOIO PARA AS ESTRATÉGIAS DE ENSINO
-  AVALIAÇÃO
-  INTEGRAÇÃO
-  APROFUNDAMENTO PARA A PRÁTICA INTEGRADA

Estrutura das trilhas

ORGANIZAÇÃO CURRICULAR

1.º TRIMESTRE		
NOME DA UNIDADE TEMÁTICA		
HABILIDADES RELACIONADAS AOS EIXOS (Eixo estruturante/habilidades do itinerário formativo associados às competências gerais da BNCC)		
HABILIDADES RELACIONADAS ÀS ÁREAS		
CONHECIMENTOS PRÉVIOS		
OBJETIVOS DE APRENDIZAGEM DA UNIDADE		
ESTRATÉGIAS PARA CADA UM DOS OBJETIVOS DE APRENDIZAGEM E SUGESTÕES DE CONTEÚDOS		
OBJETIVOS DE APRENDIZAGEM	OBJETOS DE CONHECIMENTO	SUGESTÕES DE CONTEÚDOS
1.		



Intervalo



Mão na Massa



50 min



1. Reúnam-se por Área do Conhecimento em trios;
2. Cada trio receberá um recorte da proposta da Trilha de Aprendizagem específica da sua Área;
3. Após a leitura do exemplo, registrem as respostas nos espaços correspondentes.
4. A atividade consiste em elaborar uma estratégia para suas aulas dentro do Itinerário Formativo.

Mão na Massa



50 min

Que estratégia você proporia para que uma ou mais aulas atingissem o objetivo de aprendizagem?

Professor, após a leitura do 2º objetivo de aprendizagem mostrado na Trilha, registre a estratégia de ensino escolhida pelo grupo, considerando também a integração da Área e sua realidade escolar.

Ciências Humanas e Sociais Aplicadas

<https://docs.google.com/document/d/1Ld2WecRI011MgtDVSSq7lpK85utncOopvjDvBUUn2qAE/edit?usp=sharing>

Matemática

<https://docs.google.com/document/d/1GGesP5shpZh4e4v5UXDM26c6OCXD4Ku8tiGxVE6RZvM/edit?usp=sharing>


Ciências da Natureza

<https://docs.google.com/document/d/1iYf-WlrWofb5HKKeUdzdCbXrRJe6b40eV3Qr7LnWb1Us/edit?usp=sharing>

Linguagem

<https://docs.google.com/document/d/18vtL1C4fH5lc-UFZmYrMB-8PeWuFjvmT7-f2TA3Zew0/edit?usp=sharing>

Materiais para atividade

TRILHA DE APRENDIZAGEM - "QUE MUNDO É ESSE?" TRANSFORMAÇÕES GEOPOLÍTICAS NA ATUALIDADE	
Área do Conhecimento	Ciências Humanas e Sociais Aplicadas
Componente curricular	
Carga horária	3 aulas semanais



INTRODUÇÃO

Prezado professor,

A presente Trilha de Aprendizagem abordará as questões geopolíticas contemporâneas, sobretudo as mudanças sociais, políticas e econômicas decorrentes do fim da Guerra Fria, a ascensão econômica da China e sua influência no cenário global. Ao término dessa trilha, os estudantes serão capazes de compreender e problematizar como as constantes transformações no contexto internacional modelaram e interferiram, em maior ou menor escala, em sua realidade, além de construir o próprio aprendizado por meio da elaboração de um projeto que prevê sua intervenção nessa realidade.

O fim da Guerra Fria modificou o cenário global, cessando um período marcado por disputas ideológicas entre o capitalismo e o socialismo, com a prevalência do capitalismo como modo de produção hegemônico, impulsionando o fenômeno da globalização. Assim, a bipolarização cedeu espaço para a multipolarização e cooperação internacional entre diversas potências.

O percurso dessa trilha consiste em analisar, problematizar e compreender os conflitos geopolíticos da atualidade como resultantes de disputas étnicas, religiosas, políticas, econômicas e/ou naturais, assim como compreender a importância e influência da China no cenário global, como uma ascendente potência.

Esta Trilha de Aprendizagem está organizada em três seções temáticas, divididas por trimestres:


- **O mundo pós-Guerra Fria:** Nesta seção serão estudados o percurso histórico que levou ao fim da Guerra Fria e as consequências do fim da bipolaridade mundial, que resultou no mundo multipolar iniciado na década de 90 do século XX, tendo os Estados Unidos como grande potência mundial, e o Japão e a Alemanha reunificada como novos polos da economia mundial. Nessa fase do percurso, os estudantes farão a primeira etapa do projeto "Tratado Internacional".
- **A ascensão da China no cenário atual:** Nesta seção estudaremos a China, partindo da condição de país emergente na década de 1990, chegando ao cenário atual de segunda maior potência econômica mundial. Nesta seção, daremos continuidade ao projeto "Tratado Internacional" com a realização de um simulado da Assembleia da ONU.
- **Conflitos geopolíticos contemporâneos:** Nesta seção serão estudados os principais conflitos geopolíticos da atualidade como consequência direta dos desdobramentos históricos das Grandes Guerras e da Guerra Fria. Os estudantes concluirão o projeto "Tratado Internacional" por meio da redação de um acordo político com base na situação-problema proposta na assembleia realizada na seção temática anterior.

EXEMPLO

1º TRIMESTRE
Seção Temática: O MUNDO PÓS-GUERRA FRIA

Eixo estruturante: INVESTIGAÇÃO CIENTÍFICA e PROCESSOS CRIATIVOS	
Habilidade do Eixo (EMIFCG03) Utilizar informações, conhecimentos e ideias resultantes de investigações científicas para criar ou propor soluções para problemas diversos. (EMIFCG05) Questionar, modificar e adaptar ideias existentes e criar propostas, obras ou soluções criativas, originais ou inovadoras, avaliando e assumindo riscos para lidar com as incertezas e colocá-las em prática.	
Habilidade da Área (EMIFCHSA03) Selecionar e sistematizar, com base em estudos e/ou pesquisas (bibliográfica, exploratória, de campo, experimental etc.) em fontes confiáveis, informações sobre temas e processos de natureza histórica, social, econômica, filosófica, política e/ou cultural, em âmbito local, regional, nacional e/ou global, identificando os diversos pontos de vista e posicionando-se mediante argumentação, com o cuidado de citar as fontes dos recursos utilizados na pesquisa e buscando apresentar conclusões com o uso de diferentes mídias. (EMIFCHSA05) Selecionar e mobilizar intencionalmente recursos criativos para resolver problemas reais relacionados a temas e processos de natureza histórica, social, econômica, filosófica, política e/ou cultural, em âmbito local, regional, nacional e/ou global.	
Objetivo de aprendizagem	Objetos do conhecimento
1- Compreender as relações entre as principais potências do final do século XX e início do XXI, identificando seus impactos na sociedade contemporânea.	O mundo pós-Guerra Fria e a geopolítica mundial.
Estratégias de ensino Para contribuir com o desenvolvimento das habilidades e do objetivo de aprendizagem proposto, sugere-se, inicialmente, o levantamento dos conhecimentos prévios dos estudantes. A sequência didática pode se iniciar com algumas questões instigadoras, para despertar o olhar a respeito das influências culturais, políticas e econômicas exercidas pelas chamadas potências mundiais. Pensando no contexto global, ainda há nações ou grupos que travam disputas para conquistar sua hegemonia? Quais são as formas utilizadas por elas para garantirem seus interesses econômicos e influência? Como você percebe essas disputas? Pode dar exemplos? Somos suscetíveis a influências externas. De que forma essas influências se expressam, na política, cultura e/ou nos costumes? Os conflitos que ocorrem em outras partes do mundo podem interferir em nosso cotidiano? Como? Professor, ao levantar esses questionamentos, instigue os estudantes a expressarem suas ideias sobre as relações internacionais, política externa, cultura e poder. As respostas contribuem para um diagnóstico da turma, a partir do qual orienta-se os próximos encaminhamentos. É importante corroborar a discussão por meio de conceitos da área de conhecimento (Política, Geopolítica, Cultura e Economia, por exemplo), aproximando-os de noções prévias do cotidiano.	

ATIVIDADE

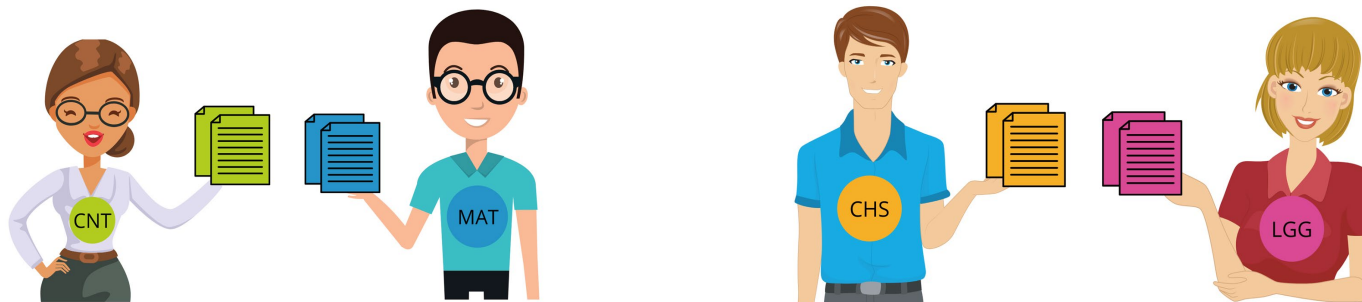
Registre estratégias pedagógicas que colaboram para o desenvolvimento do segundo objetivo de aprendizagem:	
Objetivo de aprendizagem	Objetos do conhecimento
2- Analisar os impactos sociais, políticos, culturais e econômicos em escala global decorrentes da multipolarização pós-Guerra Fria, contextualizando suas consequências em escala local e regional.	O mundo multipolar da década de 90 e início dos anos 2000.
Estratégias de ensino 	

Socialização



30 min

MÃO NA MASSA



Compartilhem as respostas registradas.

“Observe que as particularidades do planejamento de ensino - escolhas sobre métodos de ensino, sequência de aulas e recursos materiais - podem ser concluídas com sucesso somente depois que identificarmos os resultados e avaliações desejados e considerarmos o que eles implicam. Ensino é um meio para um fim. Ter um objetivo claro ajuda a focar nosso planejamento e guiar a ação intencional na direção dos resultados pretendidos.”

WIGGINS e McTIGHE (2019)