

# Núcleo de Cooperação Pedagógica com Municípios

Dias de Estudos e planejamento  
2021 – Escolas Municipais

Tutorial II de acesso ao sistema INEP com  
dados detalhados e comparáveis  
por escola (**exceto taxas de aprovação**)



**2021**

**Link com o endereço sistema INEP com dados detalhados e comparáveis por escola (exceto taxas de aprovação)**

<http://saeb.inep.gov.br/saeb/resultado-final-externo>



The screenshot shows the SAEB 30 anos website interface. At the top, there is a navigation bar with the 'gov.br' logo and links for 'CORONAVÍRUS (COVID-19)', 'ACESSO À INFORMAÇÃO', 'PARTICIPE', 'LEGISLAÇÃO', and 'ÓRGÃOS DO GOVERNO'. Below this, the breadcrumb 'Página Inicial > Resultados Finais' is visible. The main heading is 'Resultados Finais' next to the 'saeb 30 anos' logo. A 'Filtros de Pesquisa' section contains several input fields: 'Código da Escola', 'Ano Edição' (set to 2019), 'Estado' (with a 'Selecione' dropdown), 'Município' (with a dropdown), and 'Dependência administrativa' (with a dropdown). A link 'Para acessar os anos anteriores clique aqui.' is positioned next to the 'Ano Edição' field. At the bottom of the filters are 'Limpar' and 'Pesquisar' buttons. Below the filters is a table header with columns: 'Nome da Escola', 'Código da Escola', and 'Resultado Final'. At the bottom right of the page, there is a pagination control showing 'Items per page: 5' and '0 of 0'.

Localize sua escola por “código” ou outras informações e clique em “pesquisar”

## Resultados Finais

### Filtros de Pesquisa

Código da Escola

4102

Ano Edição

2019

[Para acessar os anos anteriores clique aqui.](#)

Estado

Selecione

Município

Dependência administrativa

Limpar

Pesquisar

Nome da Escola

Código da Escola

Resultado Final

Items per page: 5

0 of 0

|< < > >|

**Confira o nome da escola e inicie a navegação nas opções de dados do sistema**

## Resultados Finais



### Filtros de Pesquisa

Código da Escola	Ano Edição	
4102 [REDACTED]	2019	<a href="#">Para acessar os anos anteriores clique aqui.</a>
Estado	Município	Dependência administrativa
Selecione		
		Limpar
		Pesquisar
Nome da Escola	Código da Escola	Resultado Final
[REDACTED] MEIEF	4102 [REDACTED]	

Items per page: 5 1 - 1 of 1 < >

# Dados de participação da escola

Boletim



Escola

██████████ E M EI EF / MUNICIPAL / ██████████ - PR

Ano  
2019



## Indicadores Contextuais ⓘ

### Nível Socioeconômico

Nível IV

### Formação Docente

Anos Iniciais do EF

74.10%

Anos Finais do EF

Não foi possível calcular

Ensino Médio

Não foi possível calcular

## Participação na Avaliação ⓘ

### 5º ano do Ensino Fundamental

Estudantes Presentes	30
Quantidade de alunos matriculados	33
Taxa de participação	90.91%

# Role a página para visualizar a proficiência em Língua Portuguesa

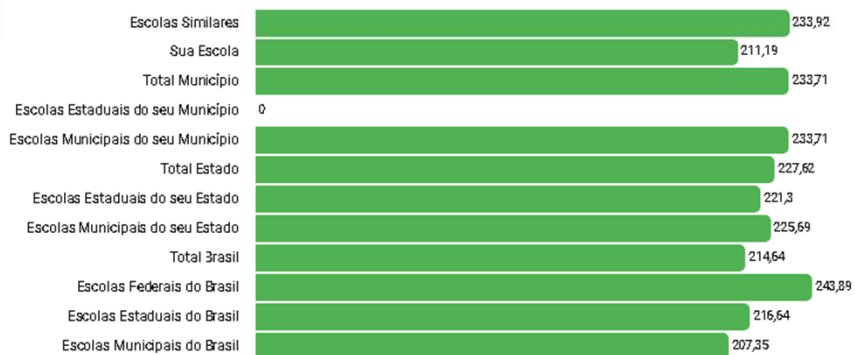
Distribuição percentual dos estudantes da escola por Nível de Proficiência

Língua Portuguesa

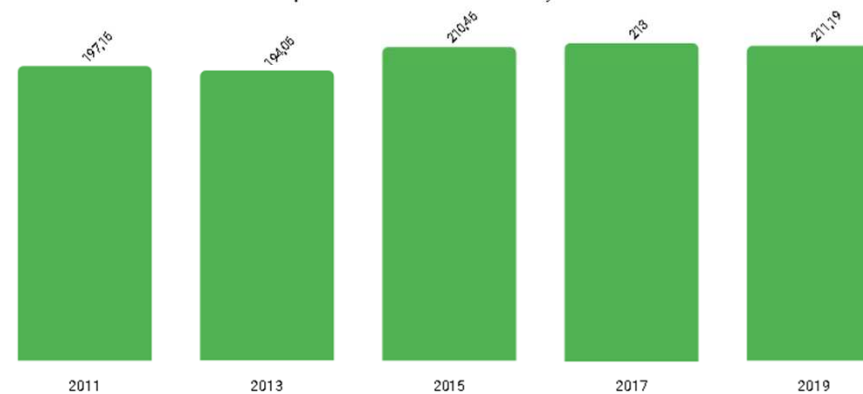
Matemática

5º ano do Ensino Fundamental

Médias de Proficiência



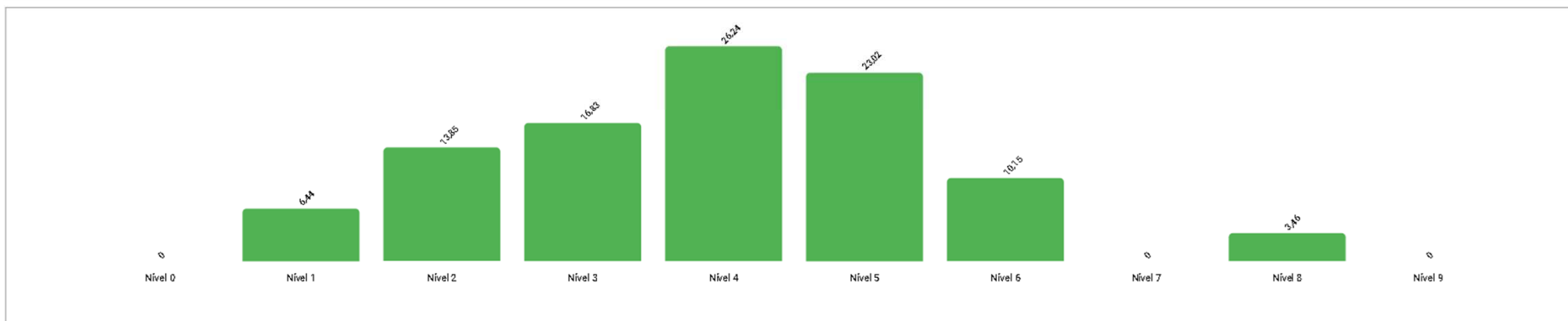
Desempenho da Escola nas Edições do Saeb



## A distribuição percentual de acordo com o Nível de Proficiência em Língua Portuguesa

Distribuição Percentual dos Alunos do 5º ano do Ensino Fundamental por Nível de Proficiência

	Nível 0	Nível 1	Nível 2	Nível 3	Nível 4	Nível 5	Nível 6	Nível 7	Nível 8	Nível 9
<b>Sua Escola</b>	0.00%	6.44%	13.85%	16.83%	26.24%	23.02%	10.15%	0.00%	3.46%	0.00%
<b>Escolas Similares</b>	0.30%	0.73%	6.36%	12.42%	23.06%	21.07%	19.66%	12.24%	3.61%	0.55%
<b>Total Município</b>	1.25%	2.40%	5.21%	12.74%	20.80%	20.82%	19.05%	11.52%	5.31%	0.90%
<b>Total Estado</b>	1.10%	3.42%	8.18%	14.45%	19.82%	20.87%	17.12%	9.75%	4.68%	0.61%
<b>Total Brasil</b>	3.69%	7.95%	11.88%	15.39%	17.84%	17.32%	13.59%	7.79%	3.87%	0.66%



## Descrição dos Níveis de Proficiência – Língua Portuguesa

Nível	Descrição do Nível - O estudante provavelmente é capaz de:
Nível 0 Desempenho menor que 125	O Saeb não utilizou itens que avaliam as habilidades deste nível. Os estudantes do 5º ano com desempenho menor que 125 requerem atenção especial, pois ainda não demonstram habilidades muito elementares que deveriam apresentar nessa etapa escolar.
Nível 1 Desempenho maior ou igual a 125 e menor que 150	Os estudantes provavelmente são capazes de: Localizar informações explícitas em textos narrativos curtos, informativos e anúncios. Identificar o tema de um texto. Localizar elementos como o personagem principal. Estabelecer relação entre partes do texto: personagem e ação; ação e tempo; ação e lugar.
Nível 2 Desempenho maior ou igual a 150 e menor que 175	Além das habilidades anteriormente citadas, os estudantes provavelmente são capazes de: Localizar informação explícita em contos. Identificar o assunto principal e a personagem principal em reportagens e em fábulas. Reconhecer a finalidade de receitas, manuais e regulamentos. Inferir características de personagem em fábulas. Interpretar linguagem verbal e não verbal em tirinhas.
Nível 3 Desempenho maior ou igual a 175 e menor que 200	Além das habilidades anteriormente citadas, os estudantes provavelmente são capazes de: Localizar informação explícita em contos e reportagens. Localizar informação explícita em propagandas com ou sem apoio de recursos gráficos. Reconhecer relação de causa e consequência em poemas, contos e tirinhas. Inferir o sentido de palavra, o sentido de expressão ou o assunto em cartas, contos, tirinhas e histórias em quadrinhos com o apoio de linguagem verbal e não verbal.
Nível 4 Desempenho maior ou igual a 200 e menor que 225	Além das habilidades anteriormente citadas, os estudantes provavelmente são capazes de: Identificar informação explícita em sinopses e receitas culinárias. Identificar assunto principal e personagem em contos e letras de música. Identificar formas de representação de medida de tempo em reportagens. Identificar assuntos comuns a duas reportagens. Identificar o efeito de humor em piadas. Reconhecer sentido de expressão, elementos da narrativa e opinião em reportagens, contos e poemas. Reconhecer relação de causa e consequência e relação entre pronomes e seus referentes em fábulas, poemas, contos e tirinhas. Inferir sentido decorrente da utilização de sinais de pontuação e sentido de expressões em poemas, fábulas e contos. Inferir efeito de humor em tirinhas e histórias em quadrinhos.



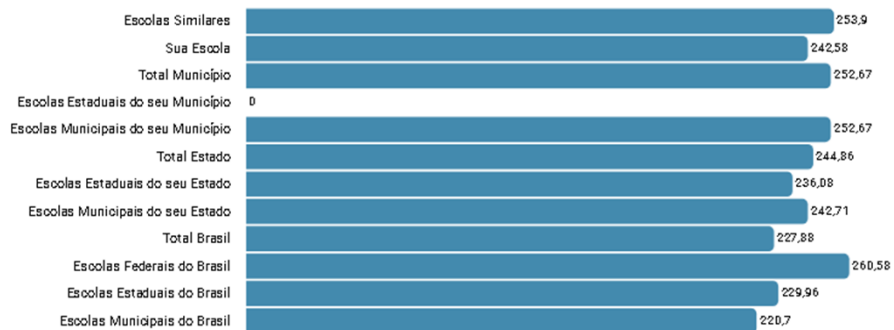
# Role a página de volta para cima para visualizar a proficiência em Matemática

Língua Portuguesa

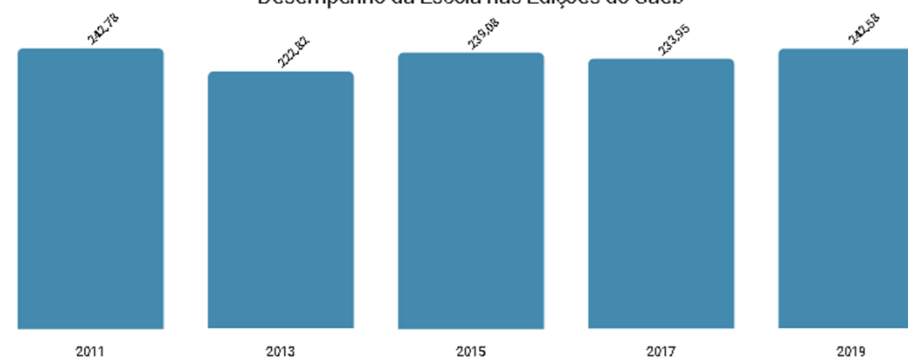
Matemática

5º ano do Ensino Fundamental

### Médias de Proficiência



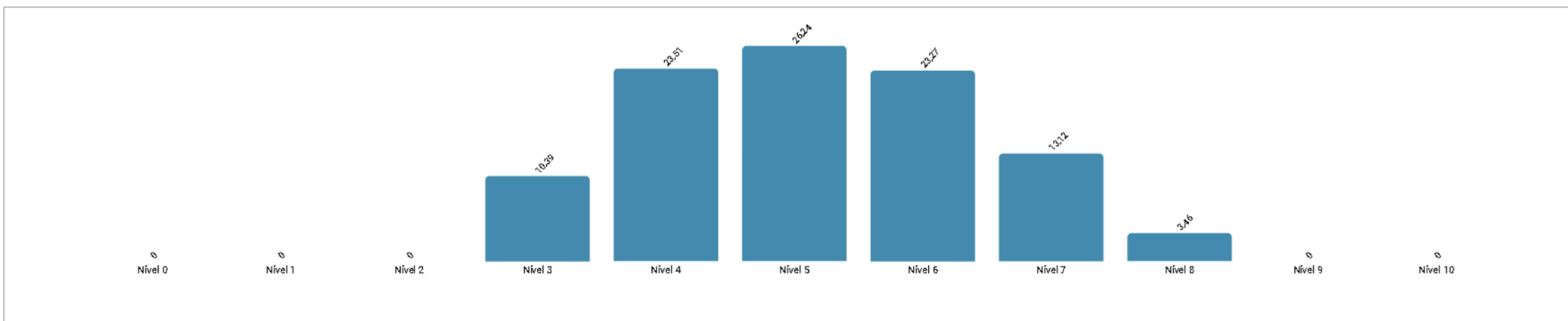
### Desempenho da Escola nas Edições do Saeb



# A distribuição percentual de acordo com o Nível de Proficiência em Matemática

Distribuição Percentual dos Alunos do 5º ano do Ensino Fundamental por Nível de Proficiência

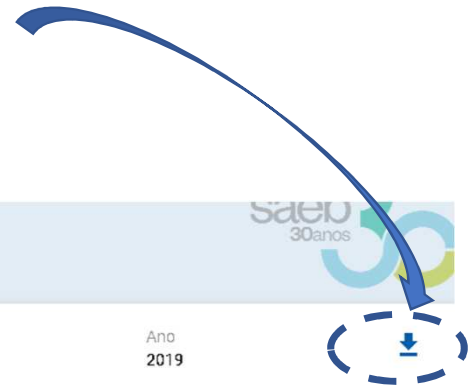
	Nível 0	Nível 1	Nível 2	Nível 3	Nível 4	Nível 5	Nível 6	Nível 7	Nível 8	Nível 9	Nível 10
<b>Sua Escola</b>	0.00%	0.00%	0.00%	10.39%	23.51%	26.24%	23.27%	13.12%	3.46%	0.00%	0.00%
<b>Escolas Similares</b>	0.00%	0.80%	3.05%	7.59%	12.45%	19.64%	24.18%	17.66%	10.01%	4.62%	0.00%
<b>Total Município</b>	0.17%	0.76%	2.21%	7.08%	15.24%	21.98%	21.65%	17.76%	9.61%	3.53%	0.00%
<b>Total Estado</b>	0.23%	1.16%	4.12%	9.83%	17.54%	21.83%	20.20%	14.40%	7.50%	3.11%	0.07%
<b>Total Brasil</b>	1.04%	4.28%	9.83%	15.20%	18.15%	18.26%	15.09%	10.36%	5.36%	2.35%	0.09%



## Descrição dos Níveis de Proficiência – Matemática

Nível	Descrição do Nível - O estudante provavelmente é capaz de:
Nível 0 Desempenho menor que 125	O Saeb não utilizou itens que avaliam as habilidades deste nível. Os estudantes do 5º ano com desempenho menor que 125 requerem atenção especial, pois ainda não demonstram habilidades muito elementares que deveriam apresentar nessa etapa escolar.
Nível 1 Desempenho maior ou igual a 125 e menor que 150	Os estudantes provavelmente são capazes de: Grandezas e medidas: Determinar a área de figuras desenhadas em malhas quadriculadas por meio de contagem.
Nível 2 Desempenho maior ou igual a 150 e menor que 175	Além das habilidades anteriormente citadas, os estudantes provavelmente são capazes de: Números e operações; álgebra e funções: Resolver problemas do cotidiano envolvendo adição de pequenas quantias de dinheiro. Tratamento de informações: Localizar informações, relativas ao maior ou menor elemento, em tabelas ou gráficos.
Nível 3 Desempenho maior ou igual a 175 e menor que 200	Além das habilidades anteriormente citadas, os estudantes provavelmente são capazes de: Espaço e forma: Localizar um ponto ou objeto em uma malha quadriculada ou croqui, a partir de duas coordenadas ou duas ou mais referências. Reconhecer dentre um conjunto de polígonos, aquele que possui o maior número de ângulos. Associar figuras geométricas elementares (quadrado, triângulo e círculo) a seus respectivos nomes. Grandezas e medidas: Converter uma quantia, dada na ordem das unidades de real, em seu equivalente em moedas. Determinar o horário final de um evento a partir de seu horário de início e de um intervalo de tempo dado, todos no formato de horas inteiras. Números e operações; álgebra e funções: Associar a fração $\frac{1}{4}$ a uma de suas representações gráficas. Determinar o resultado da subtração de números representados na forma decimal, tendo como contexto o sistema monetário. Tratamento de informações: Reconhecer o maior valor em uma tabela de dupla entrada cujos dados possuem até duas ordens. Reconhecer informações em um gráfico de colunas duplas.
Nível 4 Desempenho maior ou igual a 200 e menor que 225	Além das habilidades anteriormente citadas, os estudantes provavelmente são capazes de: Espaço e forma: Reconhecer retângulos em meio a outros quadriláteros. Reconhecer a planificação de uma pirâmide dentre um conjunto de planificações. Grandezas e medidas: Determinar o total de uma quantia a partir da quantidade de moedas de 25 e/ou 50 centavos que a compõe, ou vice-versa. Determinar a duração de um evento cujos horários inicial e final acontecem em minutos diferentes de uma mesma hora dada. Converter uma hora em minutos. Converter mais de uma semana inteira em dias. Interpretar horas em relógios de ponteiros. Números e operações; álgebra e funções: Determinar o resultado da multiplicação de números naturais por valores do sistema monetário nacional, expressos em números de até duas ordens e posterior adição. Determinar os termos desconhecidos em uma sequência numérica de múltiplos de cinco. Determinar a adição, com reserva, de até três números naturais com até quatro ordens. Determinar a subtração de números naturais usando a noção de completar. Determinar a multiplicação de um número natural de até três ordens por cinco, com reserva. Determinar a divisão exata por números de um algarismo. Reconhecer o princípio do valor posicional do Sistema de Numeração Decimal. Reconhecer uma fração como representação da relação parte-todo, com o apoio de um conjunto de até cinco figuras. Associar a metade de um total ao seu equivalente em porcentagem. Associar um número natural à sua decomposição expressa por extenso. Localizar um número em uma reta numérica graduada onde estão expressos números naturais consecutivos e uma subdivisão equivalente à metade do intervalo entre eles. Tratamento de informações: Reconhecer o maior valor em uma tabela cujos dados possuem até oito ordens. Localizar um dado em tabelas de dupla entrada.

Para *download* das informações utilize a opção no canto superior direito



Escola [REDACTED] A E M EI EF / MUNICIPAL [REDACTED] - PR

Ano  
2019

Indicadores Contextuais ⓘ

Nível Socioeconômico
Nível IV

Formação Docente		
Anos Iniciais do EF	Anos Finais do EF	Ensino Médio
74.10%	Não foi possível calcular	Não foi possível calcular

Participação na Avaliação ⓘ

MUNICIPAL [REDACTED] A E M E I EF [REDACTED] PR 4102

O SAEB tem como objetivo a produção de informações sobre os níveis de aprendizagem em Língua Portuguesa - ênfase em leitura, e em Matemática - ênfase em resolução de problemas. Apresenta, ainda, indicadores contextuais sobre as condições em que ocorre o trabalho da escola, os quais devem ser considerados na análise dos resultados.

Os resultados de desempenho nas áreas avaliadas são expressos em escalas de proficiência. As escalas de Língua Portuguesa (Leitura) e de Matemática do Prova Brasil são compostas por níveis progressivos e cumulativos. Isso significa uma organização da menor para a maior proficiência. Ainda, quando um percentual de alunos foi posicionado em determinado nível da escala, pode-se pressupor que, além de terem desenvolvido as habilidades referentes a este nível, eles provavelmente também desenvolveram as habilidades referentes aos níveis anteriores. Poderá, ainda, analisá-los tendo como referência um perfil de "Escolas Similares", que expressa os resultados de um grupo de escolas com características semelhantes, ou seja, que pertencem à mesma microrregião geográfica, localizam-se na mesma zona (urbana ou rural) e possuem valores do indicador de socioeconômico próximos. Ao analisar os resultados da escola, a equipe escolar verificar o percentual de alunos posicionados em cada nível da escala de proficiência, contendo a descrição das habilidades referentes a esses níveis, para refletir pedagogicamente sobre tais resultados.

Em caso de dúvidas para interpretar os resultados de sua escola, contate o Inep no e-mail [saeb@inep.gov.br](mailto:saeb@inep.gov.br)

### Indicadores Contextuais

O Indicador de Nível Socioeconômico e o Indicador de Adequação da Formação Docente produzem informações sobre o contexto em que cada escola desenvolve o trabalho educativo.

O Indicador de Nível Socioeconômico possibilita, de modo geral, situar o público atendido pela escola em um estrato ou nível social, apontando o padrão de vida referente a cada um de seus níveis. Esse indicador é calculado a partir da escolaridade dos pais e da posse de bens e contratação de serviços pela família dos alunos. Para melhor caracterizar as escolas foram criados seis grupos, de modo que, no grupo 1, estão as escolas com nível socioeconômico mais alto.

O Indicador de Adequação da Formação Docente analisa a formação dos docentes que lecionam nos anos iniciais e finais do ensino fundamental bem como no ensino médio, na escola. Apresenta o percentual de disciplinas, em cada etapa, que são ministradas por professores com formação superior de Licenciatura (ou Bacharelado com complementação pedagógica) na mesma disciplina que leciona.

No caso dos anos iniciais, considera-se adicionalmente a formação em Licenciatura em Pedagogia (ou Bacharelado com complementação pedagógica).

<b>Nível Socioeconômico</b>	<b>Formação Docente</b>	
Nível IV	Anos Iniciais do EF 74.10%	Anos Finais do EF Ensinso Médio Não foi possível calcular

### Participação na Avaliação

O quadro a seguir mostra os Estudantes Presentes (Total de estudantes presentes na etapa avaliada no dia de aplicação do teste e consistentes com o Censo vigente); os Alunos matriculados no Censo (Quantidade de Alunos matriculados na etapa avaliada conforme Censo vigente) e a Taxa de Participação da Escola (Total de presentes dividido pela quantidade de matriculados no Censo).

5º Ano do EF	9º Ano do EF	3º Ano do EM
--------------	--------------	--------------

## Contatos

**NCPM/SEED**

<http://www.educacao.pr.gov.br/Municipios>

**E-mail institucional:** [cooperacaosme@escola.pr.gov.br](mailto:cooperacaosme@escola.pr.gov.br)

**Coordenação**

Eliane Benatto: TEL (41)3340-1609 [eliane.benatto@escola.pr.gov.br](mailto:eliane.benatto@escola.pr.gov.br)